



## Zadávací dokumentace zakázky

č. 119/16/OCN

vypracovaná s využitím postupů podle zákona č. 137/2006 Sb., o veřejných zakázkách, ve znění účinném k zahájení výběrového řízení,

s názvem:

Část 1

**„Rámcová smlouva na dodávky armaturních šachet“**

Část 2

**Rámcová smlouva na dodávky elektrodomků“**

### Zadavatel:

ČEPRO, a.s.

se sídlem: Dělnická 213/12 , Holešovice, 170 00 Praha 7

IČ: 60193531

zapsaná v obchodním rejstříku u Městského soudu v Praze pod spis. zn. B 2341

## Čl. 1. Identifikační údaje zadavatele, základní informace k zakázce a výběrovému řízení

### 1.1. Identifikační údaje zadavatele

Společnost: ČEPRO, a. s.  
Sídlem: Dělnická 213/12 , Holešovice, 170 00 Praha 7  
IČ: 601 93 531  
DIČ: CZ 601 93 531  
Zastoupena: Mgr. Jan Duspěva, předseda představenstva  
Ing. Ladislav Staněk, člen představenstva

zapsaná v obchodním rejstříku vedeném Městským soudem v Praze, oddíl B, vložka 2341  
(dále též jen „zadavatel“)

### 1.2. Kontaktní osoby a pojmy obsažené v zadávací dokumentaci

Zadavatel se zavazuje poskytnout zájemcům informace potřebné pro podání nabídky k této zakázce, resp. ke každé její části specifikované v této zadávací dokumentaci (dále též jen „ZD“) a dle pravidel v ní uvedených.

Kontaktní osobou je ve věcech :

	jméno a příjmení:	telefon:	e-mail:
výběrového řízení	Lenka Hošková	221 968 246	lenka.hoskova@ceproas.cz

Zadavatel upozorňuje, že komunikačním jazykem pro průběh výběrového řízení a rovněž pro následné plnění předmětu dotčené zakázky je český jazyk, a dodavatel je povinen zajistit na své náklady, aby komunikační výstupy (jak ústní, tak i písemné) vůči zadavateli byly vždy v českém jazyce.

#### Pojmy užívané v této zadávací dokumentaci:

dodavatel – obecně právnická nebo fyzická osoba, která provádí dodávky, pokud má sídlo, místo podnikání či místo trvalého pobytu na území České republiky, nebo zahraniční dodavatel

občanský zákoník - zákon č. 89/2012 Sb., občanský zákoník, v platném znění

smlouva či rámcová smlouva – jedná se o smlouvu , která bude uzavřena na základě výsledku tohoto výběrového řízení s vybraným uchazečem, která bude upravovat podmínky, týkající se jednotlivých dílčích zakázek, jejichž předmětem budou dodávky armaturních šachet nebo elektrodomků dle sjednané specifikace, a to dle části zakázky, ke které se vztahuje

uchazeč – dodavatel, který podal nabídku ve výběrovém řízení ke konkrétní části zakázky

výběrové řízení - jedná se o výběrové řízení na nadlimitní zakázku na dodávky, jež je rozdělena na dvě samostatné části, které jsou zadávány v otevřeném výběrovém řízení zahájeném odesláním oznámení o zahájení výběrového řízení zakázky/příslušné části s názvem „Část 1 „Rámcová smlouva na dodávky armaturních šachet“ a Část 2 Rámcová smlouva na dodávky a elektrodomků“ do Věstníku veřejných zakázek a Úředního věstníku Evropské unie

zadavatel – společnost ČEPRO, a.s. uvedená v čl. 1.1 této zadávací dokumentace

zakázka – předmět výběrového řízení, rámcová smlouva ve smyslu této ZD, ve smyslu zákona se jedná o nadlimitní zakázku na dodávky, jejímž předmětem je uzavření rámcové smlouvy s jedním dodavatelem, a to v každé části zakázky samostatně

dílčí zakázka – jedná se o jednotlivou konkrétní zakázku zadávanou na základě rámcové smlouvy (pro každou část zakázky), jejíž uzavření je předmětem tohoto výběrového řízení

výzva - je míněna výzva zadavatele k poskytnutí plnění na základě uzavřené rámcové smlouvy

zákon – zákon č. 137/2006 Sb., o veřejných zakázkách, ve znění účinném ke dni zahájení výběrového řízení

### **1.3. Druh výběrového řízení**

Dle terminologie zákona se jedná o nadlimitní zakázku na dodávky.

Tato zakázka je obdobně ve smyslu § 98 zákona rozdělena na dvě části, a to na část 1 s názvem „Rámcová smlouva na dodávky armaturních šachet“ a část 2 „Rámcová smlouva na dodávky elektrodomků“.

Zadavatel zadává tuto zakázku postupem dle ustanovení § 27 zákona v otevřeném řízení za účelem uzavření smlouvy s jedním dodavatelem v každé části zakázky.

Zadavatel tuto zakázku uveřejnil již formou předběžného oznámení, uveřejněném ve Věstníku veřejných zakázek dne 30. 3. 2016 pod ev. č. 635147, jakož i v Úředním věstníku Evropské unie.

Výběrové řízení formou otevřeného řízení dle § 27 zákona je zahájeno odesláním oznámení o zahájení řízení k uveřejnění ve Věstníku veřejných zakázek a v Úředním věstníku Evropské Unie v souladu s § 26 a § 146 zákona.

V oznámení otevřeného řízení – oznámení o zahájení řízení uveřejněném ve Věstníku veřejných zakázek a v Úředním věstníku Evropské Unie (dále též jen „oznámení“) oznamuje zadavatel neomezenému počtu dodavatelů svůj úmysl zadat zakázku v tomto druhu řízení, a tímto vyzývá dodavatele k podání nabídek k této zakázce a k prokázání splnění kvalifikace.

Požadavky na zpracování a obsah nabídek dodavatelů, včetně požadavků na prokázání splnění kvalifikace a informací týkající se způsobu podání nabídek jsou uvedeny v této zadávací dokumentaci a jejich nedílných součástech.

### **1.4. Vymezení předmětu zakázky**

Předmětem této zakázky, tj. každé její části dle níže uvedeného, je uzavření rámcové smlouvy s jedním dodavatelem, která bude upravovat podmínky týkající se jednotlivých dílčích zakázek na výrobu a dodávku včetně montáže a osazení armaturních šachet a elektrodomků, které jsou blíže specifikované níže.



Předmět dílčích zakázek zadávaných na základě rámcové smlouvy bude dodavatelem realizován po dobu platnosti a účinnosti rámcové smlouvy na základě jednotlivých dílčích zakázek zadávaných dle požadavků zadavatele na jednotlivých úsecích produktového.

Dílčí zakázka bude zadavatelem dodavateli zadána na základě písemné výzvy k poskytnutí plnění dodavatele (výzva) a písemného potvrzení této výzvy zadavatele dodavatelem. Potvrzením výzvy zadavatele dodavatelem je, resp. bude okamžikem uzavření dílčí smlouvy mezi smluvními stranami.

Rámcová smlouva o dílo bude uzavřena na dobu určitou, a to na 4 kalendářní roky, resp. v délce trvání 48 měsíců.

S ohledem na povahu předmětu této zakázky zadavatel rozdělil tuto zakázku na dvě (2) části, přičemž zadavatel uzavře dle výše uvedeného s vybraným dodavatelem rámcovou smlouvu, která bude upravovat podmínky týkající se jednotlivých dílčích zakázek na výrobu a dodávku včetně montáže a osazení armaturních šachet dle stanovené specifikace v části 1 zakázky a rámcovou smlouvu s jedním dodavatelem, která bude upravovat podmínky týkající se jednotlivých dílčích zakázek na výrobu a dodávku včetně montáže a osazení elektrodomků dle stanovené specifikace v části 2 zakázky. Během trvání rámcové smlouvy je plánováno/předpokládáno

v části 1) zakázky

- |    |   |           |
|----|---|-----------|
| a) | Výroba a dodávka včetně montáže a osazení jednoarmaturní šachty | cca 15 ks |
| b) | Výroba a dodávka včetně montáže a osazení dvouarmaturní šachty  | cca 2 ks  |

a v části 2) zakázky

- |    |  |           |
|----|--|-----------|
| a) | Výroba a dodávka včetně montáže a osazení elektrodomku | cca 22 ks |
|----|--|-----------|

Zadavatel dodavatele upozorňuje, že plán odběru armaturních šachet a elektrodomků v průběhu trvání uzavřené rámcové smlouvy uvedený výše je pouze předpokládán a informativní a zadavatele ve vztahu k uzavírání dílčích smluv na základě rámcové smlouvy žádným způsobem nezavazuje.

Každý uchazeč - dodavatel je oprávněn podat nabídku na libovolný počet částí této zakázky, tzn., že dodavatel, který bude mít zájem účastnit se výběrového řízení, je oprávněn podat nabídku na všechny či pouze na některé části této zakázky (tj. na jednu nebo na obě části zakázky) dle podmínek uvedených v této zadávací dokumentaci.

Podmínky a požadavky zadavatele vztahující se k předmětu zakázky, resp. ke každé části této zakázky, uvedené v této zadávací dokumentaci platí obdobně pro všechny části této zakázky, není-li výslovně stanoveno jinak. Zadavatel bude hodnotit každou část zakázky jednotlivě, tzn., že dodavatel zpracovává a podává svou nabídku zvlášť pro každou část zakázky, přičemž však zadavatel umožní, aby uchazeč předložil svou nabídku v jednom svazku, a to i v případě, že podává svou nabídku na obě části zakázky, v takovém případě však musí uchazeč nabídku viditelně označit tak, aby bylo již při podání nabídky zřejmé, ke kterým částem zakázky se nabídka dodavatele vztahuje a zároveň dodavatel musí jako součást své nabídky uvést **nabídkovou cenu pro každou část zakázky zvlášť** v souladu s touto ZD a předložit **podepsanou smlouvu samostatně na každou část zakázky**.

#### 1.5. Předmět dílčích zakázek zadávaných na základě rámcové smlouvy, místa plnění

Předmětem dílčích zakázek je výroba, dodávka a montáž /včetně osazení na místě/ příslušných armaturních šachet a elektrodomků dle zadavatelem požadované specifikace.

Předmětem dílčích zakázek je

pro Část 1) zakázky

- a) výroba a dodávka včetně montáže a osazení jednoarmaturní šachty;
- b) výroba a dodávka včetně montáže a osazení dvouarmaturní šachty;

pro Část 2) zakázky



a) výroba a dodávka včetně montáže a osazení elektrodomku.

Přesný plán kdy, na jakých úsecích se bude realizace dílčích zakázek požadovat a provádět nelze předem specifikovat. Vzhledem k vytiženosti produktovodního systému se plán plnění, které bude předmětem jednotlivých dílčích zakázek zadávaných na základě rámcové smlouvy, zpracovává na maximálně jeden rok dopředu, a následně je tento plán upřesňován na měsíčních harmonogramech. Zadání dílčích zakázek tak bude probíhat dle obchodních priorit a potřeb zadavatele.

Součástí předmětu každé dílčí zakázky je kromě samotné výroby příslušné armaturní šachty či elektrodomku a jejich dodávky do místa plnění, též provedení montáže a osazení armaturní šachty/elektrodomku na konkrétní místo určení (místo plnění) včetně provedení souvisejících prací.

Dodavatel je povinen dopravit armaturní šachty nebo elektrodomky svou anebo na své náklady pronajatou technikou na konkrétní místo plnění určené zadavatelem. Toto místo bude specifikováno v zadání jednotlivých dílčích zakázek. Místem plnění bude vždy příslušný sklad pohonných hmot nebo místo na produktovodní síti zadavatele na území České republiky. Strany se rovněž mohou dohodnout, že konkrétní dodavatelem vyrobená armaturní šachta či elektrodomky bude dodavatelem dopravena do tzv. meziskladu do některého ze skladů pohonných hmot, kde může být jakožto dílčí část předmětu zakázky na základě dohody stran převzata a následně ve sjednaném termínu dodavatel zajistí dopravu, montáž a osazení armaturní šachty/elektrodomku v konkrétním místě plnění.

Zadavatel pro dodavatele zajistí přístupovou cestu k místu plnění, resp. zadavatel zajistí pro dodavatele příjezdové cesty k místu plnění – na staveništi od sjezdu z veřejných komunikací. Způsob provedení příjezdové cesty a manipulační plochy na staveništi bude řešen v projektu výstavby konkrétní armaturní šachty/elektrodomku. Zadavatel zajistí příjezdovou komunikaci o min. šíři 3,5 m a připraví příjezdové a pracovní místo na staveništi pro manipulační a montážní techniku dodavatele pro osazení armaturní šachty/elektrodomku, avšak maximálně pro jeřáb o nosnosti do 100 t pro část 1 zakázky, jeřáb o nosnosti do 20 t pro část 2 zakázky a pro nákladní auta s nosností do 30 t pro obě části zakázky. Zároveň zadavatel zajistí, že plocha staveniště bude upravena a zpevněná v rozsahu vyplývajícím z konkrétních podmínek dodavatele, tj. dodavatel je povinen v souvislosti s touto skutečností v rámci technické specifikace stanovit podmínky potřebné pro dopravu a osazení armaturní šachty/elektrodomku na staveništi, tj. dodavatel v nabídce určí podmínky vztahující se k min. průjezdné výšce a šířce, a nosnost dopravní techniky a techniky nutné pro usazení objektů v místě plnění. Stavební připravenost staveniště, jež bude zadavatel pro dodavatele zajišťovat, bude konkrétně specifikována ve smlouvě. V případě nadstandardních požadavků dodavatele na podmínky stavební připravenosti přesahující limity stanovené zadavatelem bude zajištění takovýchto požadavků dodavatele provedeno zadavatelem, avšak na náklady dodavatele.

Zadavatel upozorňuje dodavatele, že nebude zajišťovat pro dodavatele povolení potřebná pro dopravu armaturní šachty/elektrodomku do místa plnění při provozu na pozemních komunikacích. Dodavatel je povinen zajistit si pro tyto účely veškerá povolení a případné úpravy značení nebo omezení provozu na pozemních komunikacích, která jsou potřebná k dopravě armaturní šachty nebo elektrodomku na místo plnění.

#### Část 1) zakázky – rámcová smlouva na dodávky armaturních šachet

Specifikace zařízení, jež budou předmětem dílčích zakázek zadávaných na základě rámcové smlouvy:

##### **Ad a) a b) armaturní šachty (jedno/dvouarmaturní)**

Jedná se o zhotovení skeletu jednoarmaturních a dvouarmaturních šachet pro potrubí DN 150, DN 200, DN250 a DN300.

Vnější rozměry potrubí jsou:

DN 150 –  $\phi$  159 x 4,5

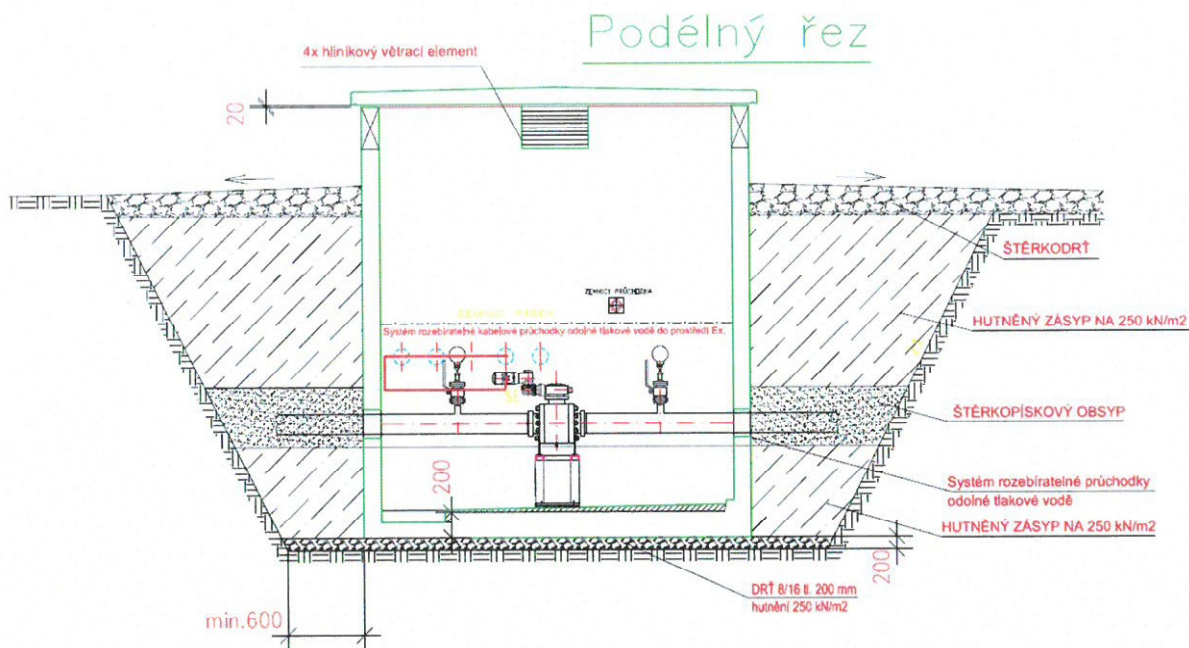
DN 200 -  $\phi$  219 x 6,3 ,  $\phi$  216 x 9

DN 250 –  $\phi$  273 x 8

DN 300 –  $\phi$  324 x 9,  $\phi$  324 x 7,5

Armaturní šachta bude odlita metodou zvonového lití z vodostavebního betonu (min. C35/45) pro prostředí XC4, hutněného vysokofrekvenční vibrací.

Armaturní šachta (dále též jen „šachta“ či „AŠ“) musí být bezespará a zcela vodotěsná pro umístění podle obrázku č. 1.4.1.



Obr. 1.4.1 Podélný řez armaturní šachty jako ilustrativní návrh

Armaturní šachta bude zakryta železobetonovou deskou z betonu (min. C35/45) sedlového tvaru, opatřenou lehkým poklopem 900 x 900 mm, osazeným přímo do krycí betonové desky. Deska střešky šachty bude klimaticky zcela odolná - vodotěsná, spádovaná, technikou odnímatelná.

Zámek poklopu musí být opatřen ochranným krytem proti násilnému poškození zámku a poklop musí mít možnost zaplombování.

Dno šachty bude vyspádováno do záchytné jímky (kalníku) – spád min. 1%.

Šachta bude na vnější straně opatřena impregnačním nátěrem, jenž chrání těleso jímky před působením přírodních agresivních látek v úrovni zeminy. Část šachty nad terénem bude opatřena silikonovou omítkou v odstínu zelená.

Šachta musí být samonosná a její konstrukce musí umožnit uložení do výkopu na zhutněné štěrkové lože. Jiný způsob uložení není přípustný.

Montáž a osazení šachty musí být možná i za zhoršených klimatických podmínek.

Montáží se rovněž rozumí doplnění tělesa armaturní šachty o prvky, nebo části (mimo vlastního tělesa šachty), které jsou přepravovány zvlášť, jako je např. instalace žebříků, utěsnění spár, případně položení a upevnění stropní desky, nebo sestavení armaturní šachty (pokud bude řešena ze dvou částí v případě výjimečné hloubky uložení).

Osazením se rozumí položení šachty na předem připravený a zhutněný štěrkový podklad a vyrovnaní vzhledem k profilu potrubí a terénu v místě uložení.

Na tělese šachty nebudou na místě osazení prováděny žádné dodatečné práce, zejména dodatečné provádění hydroizolací (mimo např. upevnění střešky).

Konstrukce šachty musí umožnit opatření proti vzlaku podzemní vody a zároveň konstrukce musí být pevnostně dimenzovaná (např. při použití přitěžovací desky).

Výroba každé šachty bude provedena pro konkrétní lokalitu (jež bude zadavatelem označena při zadání konkrétní dílčí zakázky na základě rámcové smlouvy), tedy bude provedena změna výškových rozměrů šachty a změna sklonu potrubních oken podle požadavků zadavatele. Budou vždy dodrženy základní rozměry šachet podle tabulky č. 1.4.2.

Armaturní šachta musí být po montáži a osazení a zapojení do potrubního systému (zapojení do potrubního systému provádí zadavatel, resp. jím určená třetí osoba) schopna trvalého a bezpečného provozu, tj. zcela funkční a bez vad (bez dodatečných úprav a reakčních dob použitých materiálů).



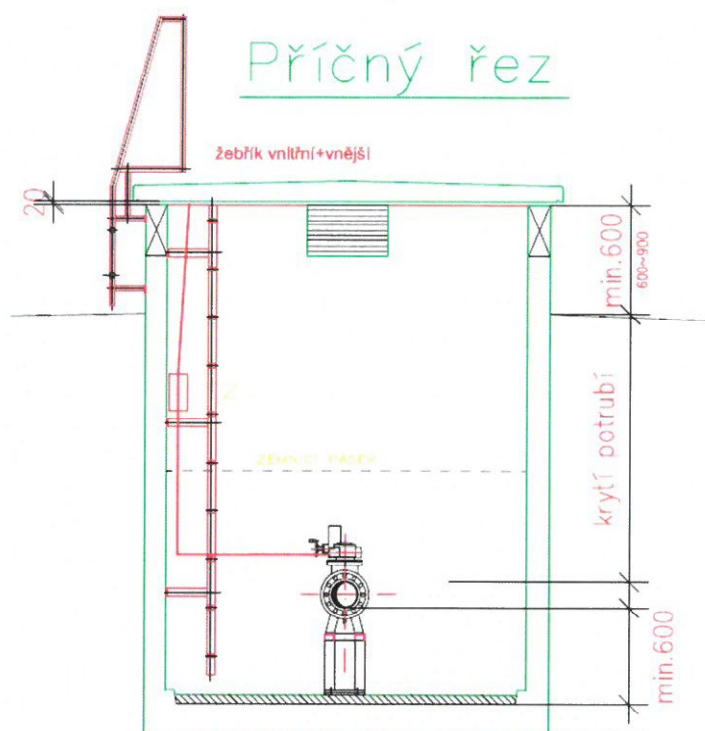
Veškeré použité materiály musí být po instalaci a uvedení šachty do provozu schopny ihned plnit svoji funkci a musí mít všechny požadované vlastnosti. Žádné dodatečné úpravy a práce, ani postupné nabývání požadovaných vlastností použitých materiálů nejsou přípustné.

Tabulka: 1.4.2 Rozměry šachty dvouarmaturní (první řádek) a jednoarmaturní (druhý řádek)

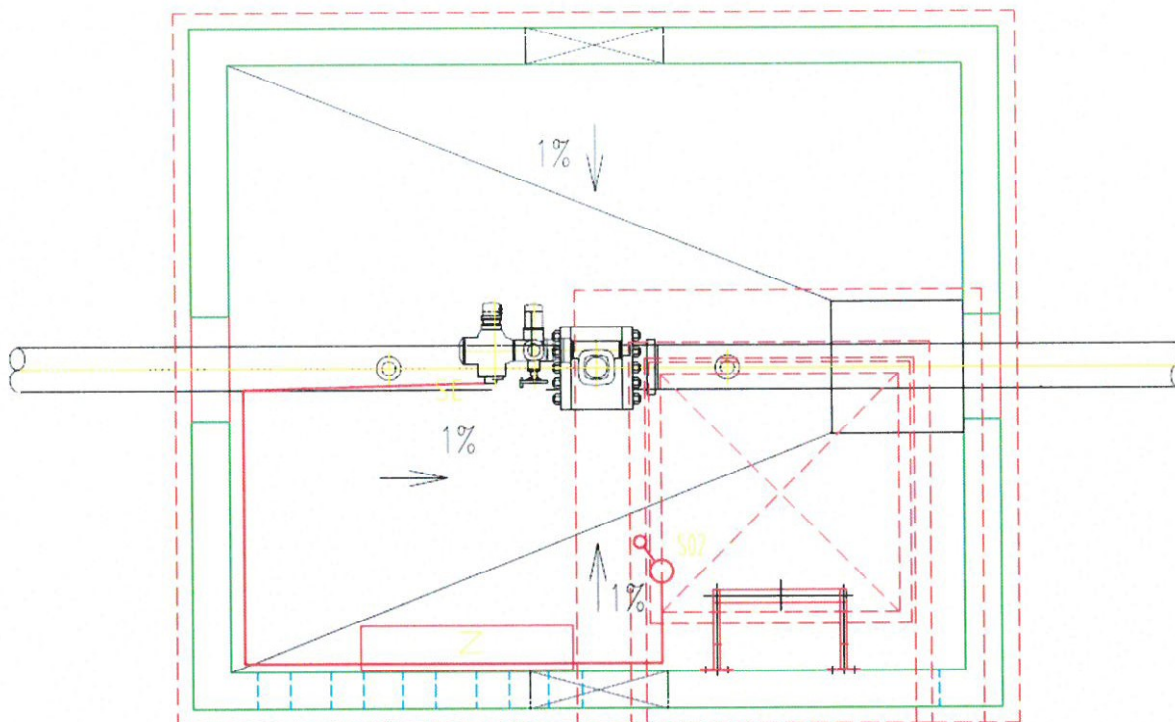
vnitřní délka	vnitřní šířka	tloušť. stěn	celková výška šachty	tloušť. dna	tloušť. stropu	hmotnost šachty+desky
3,3 m až 3,5 m	2,7 m až 3 m	0,14 m až 0,15 m	min.3,3 m	0,20 m	0,10 – 0,15 m	max. 25 t
2,7 m až 3 m	2,3 m až 2,5 m	0,14 m až 0,15 m	min.3,3 m	0,20 m	0,10 – 0,15 m	max.20 t

#### Vybavení armaturní šachty:

- lehký žárově zinkovaný poklop 900x900 mm, který je navržen jako vodotěsný, uzamykatelný s krytem na zámek, obr. 1.4.4
- 4 x větrací otvory 500/320/100 mm, hliníkové, opatřené ochrannou mříží žárově zinkovanou, obr. 1.4.3
- vnitřní žebřík a vnější žebřík se zábradlím, povrch žárově zinkovaný, obr. 1.4.3
- 5x vodotěsná (odolná tlakové vodě) kabelová průchodka s moduly pro cca 25 kabelů. Provedení do výbušného prostředí (typ EEx), obr. 1.4.1
- 2x vnitřní zemnicí průchodka se svorkou
- vnitřní obvodový zemnicí pásek FeZn 30 x 4
- potrubní prostupy s gumovým těsněním, odolávající ropným produktům a tlakové vodě, osazené do kruhové nerezové pažnice pro potrubí DN 150 - 300, obr. 1.4.1 (2x pro jednoarmaturní šachty a 4x pro dvouarmaturní šachtu)
- objímky žárově zinkované, kterými je potrubí na vnějších stranách šachty fixováno proti rázům potrubí, obr. 1.4.1 (2x pro jednoarmaturní šachty a 4x pro dvouarmaturní šachtu)
- provedení střechy jako sedlové, se spádem 2%. Přesah ukončen plastovou okapničkou, osazenou v betonu. Střecha musí být volně uložena na obvodovou stěnu a tudíž demontovatelná, obr. 1.4.1 a 1.4.3., těsněná gumovým profilem. Střecha musí umožnit montáž hromosvodu bez dodatečných úprav povrchu.
- dno šachty musí být provedeno ve spádu 1% do kalníku. o min. rozměrech 0,5x0,5x0,1m, obr. 1.4.4
- dno jímky a vnitřní obvod stěn, do výše 1,5 m, musí být opatřeny nátěrem odolávajícím ropným produktům, a to alespoň po dobu 15 let
- vytrubkování pro vnitřní elektrorozvod



Obr. 1.4.3 Příčný řez armaturní šachty jako ilustrativní návrh



Obr. 1.4.4 Půdorys armaturní šachty jako ilustrativní návrh

Část 2) zakázky – rámcová smlouva na dodávky elektrodomků

Specifikace zařízení, jež budou předmětem dílčích zakázek zadávaných na základě rámcové smlouvy:

#### Ad a) elektrodoměk

Jedná se o zhotovení objektu, který bude demontovatelný a přemístitelný na jiné stanoviště. Budou dodrženy základní rozměry podle tabulky č. 1.4.5

Nosná konstrukce, střecha a podlaha budou provedeny z vodostavebního betonu (min. C35/45). Tloušťka stěn min. 0,10 m. Objekt bude tepelně izolovaný, na stěnách vrstvou izolace o tloušťce min. 60 mm, na stropě o tloušťce min. 80 mm. Povrch stěn bude opatřen tenkovrstvou silikonovou omítkou v odstínu zelená. Střecha desková, sedlového typu. Čelní stěna bude řešena jako betonová s ocelovými tepelně izolovanými dveřmi o rozměrech 600/2100 mm a s aretací v otevřené poloze. Dveře budou opatřeny zámkem s bezpečnostní vložkou. Prostupy kabelů do objektu budou řešeny přes kabelové průchodky v provedení do výbušného prostředí (typ EEx) v počtu 6ks (tzn. 2ks na stěnu, celkem pro cca 25 kabelů), přičemž tyto prostupy budou vyústěny do části elektrodomku pod mezipodlahou.

Obvodové stěny buňky musí mít požární odolnost minimálně F90.

V elektrodomku bude demontovatelná mezipodlaha, která rozdělí prostor buňky na podzemní kabelovou část (výška cca 0,80 m) a nadzemní provozní část (světlá výška 2,40 m). Mezipodlaha bude provedena z vodovzdorného a nevodivého materiálu. Únosnost mezipodlahy nejméně 1 100 kg/m<sup>2</sup>. Odvětrávání bude zajištěno pomocí 2 ks plastových mřížek min. 60 x 60 mm umístěných ve štitových stěnách.

Všechny kovové části buňky budou uvedeny na společný potenciál a jejich uzemnění je vyvedeno na společnou vývodku. Měděný zemnicí pásek bude veden po obvodu v kabelovém prostoru do L, s možností připojení. Křížová svorka pro připojení vnější uzemňovací soustavy bude na zabudovanou průchodku.

Osazení objektu musí být proveditelné na polštář ze štěrkodrtě, bez nutnosti přípravy základových pasů.

Montáží se rozumí mj. provádění dodatečných prací na tělese elektrodomku, jako je instalace vnitřní podlahy, utěsnění spár, případně utěsnění kabelových prostupů proti vnikání vody apod,



Osazením se rozumí položení elektrodomku na předem připravený a zhutněný šterkový podklad a vyrovnání vzhledem k profilu terénu v místě uložení.

Tabulka: 1.4.5 Rozměry elektrodomku

A)

vnitřní délka	vnitřní šířka	vnitřní výška	tloušťka dna	tloušťka stěny	hmotnost
1,9 m až 2 m	1,2 m až 1,3 m	3,20 m	0,10 m	0,10 až 0,12 m	cca 8 t

B)

vnitřní délka	vnitřní šířka	vnitřní výška	tloušťka dna	tloušťka stěny	hmotnost
2,30 m	1,75 m	3,20 m	0,10 m	0,12 m / 0,10 až 0,08 m	cca 13 t

Uvedené rozměry jsou minimální, maximální rozměry - délka a šířka o 1m větší.

#### 1.6. Klasifikace předmětu zakázky

Klasifikace zakázky pro část 1 a 2:

CPV kódy: 50000000-5 Opravy a údržba

#### 1.7. Doba a místo plnění zakázky

Rámcová smlouva pro každou část zakázky s vybraným dodavatelem bude uzavřena na dobu určitou, s dobou trvání 48 měsíců ode dne nabytí účinnosti smlouvy. Zadavatel hodlá uzavřít smlouvu tak, aby tato smlouva byla uzavřena na dobu trvání v délce 48 měsíců od data 1. 9. 2016.

Účinnost smlouvy nastane buď dne 1. 9. 2016 nebo v případě, kdy z jakéhokoliv důvodu nedojde k uzavření smlouvy do 1. 9. 2016, dnem, kdy bude uzavřena smlouva s vybraným uchazečem (tzn., že platnosti a účinnosti nabude dotčená smlouva dnem podpisu smlouvy oběma smluvními stranami, tj. vybraným dodavatelem a zadavatelem).

Doba plnění předmětu dílčí zakázky bude stanovena ve výzvě zadavatele s tím, že zadavatel požaduje a stanovuje, že doba montáže a osazení armaturní šachty nebo elektrodomku v místě plnění na staveništi bude činit vždy max. 1 den.

Místa plnění dílčích zakázek zadávaných na základě rámcové smlouvy se nachází na území České republiky, bude se jednat o místa ve skladech pohonných hmot zadavatele nebo o určená místa na produktovodní síti zadavatele.

#### 1.8. Prohlídka místa plnění

Zadavatel se zavazuje poskytnout zájemcům potřebné informace pro podání nabídky k této zakázce. Z tohoto důvodu bude zajištěna pro zájemce prohlídka jednoho reprezentativního stávajícího zařízení přímo v provozu.

V případě zájmu dodavatelů bude provedena prohlídka typického zařízení – armaturní šachty pro část 1 zakázky a elektrodomku pro část 2 zakázky.

- 3 -06- 2016

**Prohlídka místa plnění pro část 1 a část 2 zakázky proběhne společně, a to dne .....**, v zasedací místnosti skladu střediska Produktovody - Hněvice. Sraz účastníků je na vrátnici skladu Hněvice v 10.00 hodin.

Kontaktní osoba ve věcech prohlídky místa plnění je pan:

Filip Langweil, tel. + 420 602 517 115, [filip.langweil@ceproas.cz](mailto:filip.langweil@ceproas.cz)

Ing. Václav Polanka, tel. + 420 724 006 221, [vaclav.polanka@ceproas.cz](mailto:vaclav.polanka@ceproas.cz)

Zájemce o účast na uvedené prohlídce místa plnění se přihlásí nejpozději do 48 hodin před uskutečněním této prohlídky e-mailem či telefonicky na výše uvedených kontaktech.

Zástupci zájemce o zakázku, pokud jím není statutární orgán nebo člen statutárního orgánu zájemce, se musí prokázat před prohlídkou místa plnění písemnou plnou mocí udělenou zájemcem v souladu s obecně závaznými právními předpisy a tuto plnou moc předat před prohlídkou místa plnění zadavateli, popř. osobě uskutečňující za zadavatele prohlídku místa plnění.

Účastníci prohlídky místa plnění musí být vybaveni vlastními ochrannými oděvy a pomůckami do zóny 1 s nebezpečím výbuchu.

Při prohlídce místa plnění mohou dodavatelé vznášet ústní dotazy bezprostředně se vztahující k plnění předmětu zakázky s tím, že ústní odpovědi zadavatele na ně mají pouze informativní charakter a ve výběrovém řízení na tuto zakázku (zejména ve vztahu k předmětu zakázky) jej žádným způsobem nezavazují.

V případě, že ústní dotaz dodavatele směřuje k vyjasnění, upřesnění nebo konkretizaci údajů, které jsou již v této zadávací dokumentaci obsažené, nebo pokud na základě prohlídky místa plnění vzniknou dodavateli jakékoliv další nejasnosti nebo dotazy vztahující se k této zadávací dokumentaci, a dodavatel považuje odpověď na dotazy za nezbytné pro přípravu své nabídky, musí dodavatel vznést takovéto své dodatečné dotazy k zadávací dokumentaci písemně a doručit zadavateli v souladu s § 49 zákona. Zadavatel poskytne tyto dodatečné informace včetně přesného znění žádosti dodavatele i všem ostatním dodavatelům, kteří jsou zadavateli známi či kteří si od zadavatele vyžádali zadávací dokumentaci.

## **Čl. 2. Rozsah a technické podmínky týkající se předmětu dílčí zakázky**

### **2.1. Rozsah předmětu dílčí zakázky**

Rozsah předmětu každé dílčí zakázky zadané zadavatelem postupem sjednaným v rámcové smlouvě vyplývá ze specifikace uvedené v bodě 1.4 této zadávací dokumentace. Konkrétní podmínky vztahující se k předmětu dílčí zakázky pro požadované místo plnění budou zadavatelem dodavateli vždy uvedeny ve výzvě.

V případě, že jsou v zadávací dokumentaci použity obchodní názvy materiálů, výrobků nebo zařízení, názvy firem nebo jmen a příjmení nebo technické specifikace příznačné pouze pro výrobky/zařízení jen některých výrobců, jedná se o příklad specifikující kvalitativní, případně estetický požadavek zadavatele na konkrétní předmět či část zakázky a dodavatel je zadavateli oprávněn navrhnout obdobný výrobek, materiál nebo zařízení kvalitativně nebo technicky stejných či vyšších parametrů. Zadavatel v takových případech umožní pro plnění zakázky použití i jiných, kvalitativně a technicky obdobných řešení.

### **2.2. Technické podmínky, požadavky na realizaci předmětu dílčí zakázky**

- a) Technické podmínky předmětu dílčí zakázky jsou vymezeny formou charakteristiky plnění vyjadřující rovněž účel využití požadovaných zařízení (AŠ a elektrodomků) viz blíže bod 1.4 zadávací dokumentace a s odkazem na platnou legislativu a české, popř. evropské technické normy.
- b) Dodavatel je povinen vyrobit předmětné objekty (AŠ a elektrodomky) dle stanovené specifikace a tato zařízení včetně příslušenství dopravit na staveniště do místa plnění, kde provede jejich montáž včetně osazení.
- c) Dodavatel je povinen při provádění předmětu dílčí zakázky dodržovat veškerá ustanovení platné legislativy a zavazuje se provádět práce pouze prostřednictvím osob, jež jsou k tomu odborně způsobilé.
- d) Dodavatel je povinen dodržovat při provádění předmětu dílčí zakázky schválený harmonogram plnění a technologický postup prací.
- e) Součástí plnění dodavatele je i zajištění a předání veškeré nezbytné dokumentace vázající se k předmětu dílčí zakázky zadavateli.



- f) Předmět dílčí zakázky musí odpovídat a splňovat požadavky stanovené kromě platné legislativy též normami ČSN či EN, v případě že české normy neexistují. ČSN normy pro realizaci předmětu dílčí zakázky považuje zadavatel za závazné a dodavatel je povinen je dodržovat. V případě rozporu mezi ustanoveními jednotlivých norem platí ustanovení normy výhodnější pro zadavatele.
- g) Dodavatel je povinen provést předmět dílčí zakázky řádně, včas a bez vad v rozsahu vyplývajícím ze smlouvy, výzvy zadavatele a zadávací dokumentace včetně dokumentů, na které tyto dokumenty výše zmíněné odkazují, přičemž pro řádné provedení předmětu každé dílčí zakázky zadavatel poskytne dodavateli nezbytnou součinnost spočívající v:
  - a. zajištění veřejnoprávních povolení pro realizaci stavby armaturní šachty/elektrodomku;
  - b. seznámení dodavatele s vnitřními předpisy zadavatele, provedení školení osob na straně dodavatele v oblasti bezpečnosti a ochrany zdraví při práci (BOZP), požární ochrany (PO) a prevence závažných havárií (PZH) v souladu s vnitřními předpisy zadavatele;
  - c. zajištění přístupových cest k místu plnění z veřejných pozemních komunikací a dále stavební připravenost staveniště v rozsahu vyplývajícím z této zadávací dokumentace;
  - d. dodání podkladů nezbytných pro provedení předmětu dílčí zakázky (specifikaci místa plnění, specifikaci potrubí produktovodu včetně případných výkresů stávající situace), pro řádné a bezvadné provedení montáže a osazení AŠ/elektrodomku v místě plnění dodavatelem provede zadavatel též výkopové sondy v místě plnění sloužící k přesnému odměření polohy potrubí a tyto informace (hloubka uložení potrubí, jeho parametry atd.) předá zadavateli dodavateli;
  - e. poskytnutí součinnosti při převěření staveniště, převěření dokončeného předmětu dílčí zakázky a při souvisejících činnostech vyplývajících z ujednání smluvních stran.

### 2.3. Požadavky na (technickou) dokumentaci

- a) Veškerou dokumentaci k realizaci předmětu této zakázky, resp. dílčích zakázek zadávaných na základě rámcové smlouvy (prováděcí, výrobní a dílenská dokumentace, technologické a pracovní předpisy a postupy, výpočty, technologické postupy a jiné doklady nutné k výrobě) zpracovanou dodavatelem je dodavatel povinen předložit ke schválení zadavateli. Dodavatel je povinen si potřebnou spolupráci s projektanty zajistit včas a na vlastní náklady. Zadavatel má výlučné právo kontroly veškeré dokumentace zpracované dodavatelem ještě před započítáním výroby prvků, které tato dokumentace upřesňuje k výrobě.
- b) Dodavatel je povinen nejpozději při převěření dokončeného předmětu dílčí zakázky předat dokumentaci potřebnou k užívání předmětu plnění zadavatelem, vyplývající z platné legislativy a z ujednání stran. Jedná se zejména o záruční listy, certifikáty a prohlášení o shodě, technickou dokumentaci (technické zprávy a výkresy ke každému z výrobků) v otevřených formátech umožňujících editaci dwg, DXF, doc, xls s povolením k využití pro následné projektové vsazení výrobku do technologického celku a zapravení v konkrétním terénu, doklady o provedených zkouškách dle vyhlášky Ministerstva vnitra ČR č. 246/2001 Sb., o stanovení podmínek požární bezpečnosti a výkonu státního požárního dozoru, v platném znění, a příp. další jinde sjednané doklady. Není-li stanoveno jinak, dodavatel předá zadavateli tuto dokladovou část ve třech vyhotoveních.
- c) Zadavatel požaduje, aby dodavatel ve své nabídce již předložil dokumenty vztahující se k technické specifikaci zadavatelem poptávaných zařízení (AŠ/elektrodomku) a další potřebné dokumenty, vyplývají-li tak z požadavků zadavatele.
- d) Zadavatel rovněž požaduje, aby dodavatel již v rámci své nabídky zadavateli předložil zpracovaný tzv. harmonogram plnění, v němž specifikuje dobu trvání jednotlivých kroků dodavatele v rámci realizace předmětu dílčí zakázky pro každý konkrétní objekt (AŠ/elektrodomky) – výroba, doprava, montáž, osazení s dodržením doby realizace montáže a osazení AŠ/elektrodomku v místě plnění v délce trvání 1 dne. Tento harmonogram plnění bude tvořit následně součást výzvy zadavatele k plnění předmětu dílčí zakázky a bude pro strany závazný, nebude-li v konkrétních případech mezi stranami sjednáno výslovně jinak.
- e) Zadavatel požaduje, aby dodavatel zpracoval pro každou realizaci každé dílčí zakázky příslušných technologických postup prací a dodávek.

## 2.4. Ostatní požadavky:

- a) Zadavatel požaduje záruku za jakost v délce trvání 60 měsíců, během smluvní záruční doby je dodavatel povinen bezplatně odstranit veškeré vady zjištěné v době záruky včetně jejich následků, tj. opravit nebo vyměnit neprodleně a na své náklady a odpovědnost jakékoli vadné části předmětu dílčí zakázky.
- b) Práva z vadného plnění a záruky zadavatel hodlá uplatňovat v souladu se sjednanými podmínkami blíže viz ujednání ve smlouvě a dle příslušných ustanovení občanského zákoníku.
- c) Všechny výrobky budou splňovat kvalitativní požadavky definované platnými normami ČSN či EN v případě, že příslušné české normy neexistují, doporučené normy ČSN se pro jejich realizaci považují za normy závazné.
- d) Nebezpečí škody na předmětu dílčí zakázky nese dodavatel až do předání předmětu dílčí zakázky zadavateli.

## Čl. 3. Obchodní podmínky včetně platebních

### 3.1. Smluvní podmínky

Obchodní podmínky jsou stanoveny formou textu rámcové smlouvy o dílo pro každou část zakázky zvlášť (dále a výše též jen „rámcová smlouva“ či „smlouva“), který je přílohou č. 1 a 1a této zadávací dokumentace. Nedílnou součástí smlouvy budou rovněž přiloženy zadavatelem požadované přílohy smlouvy.

Uchazeč není oprávněn podmínit nebo jakkoliv vyloučit jakoukoliv podmínku obsaženou v příloze č. 1 a 1a této zadávací dokumentace. Podmínění, odchýlení se od nebo vyloučení jakékoli podmínky uvedené v příloze č. 1 a 1a této zadávací dokumentace předložené uchazečem v nabídce je důvodem pro vyřazení nabídky a vyloučení uchazeče z výběrového řízení.

Obdobně bude zadavatel postupovat v případě, že dojde k uvedení obchodní podmínky v jiné veličině či formě než zadavatel požaduje.

V případě, že by návrh rámcové smlouvy předložený uchazečem v nabídce byl předložen s odchylkou či dodatkem oproti textu uvedenému v příloze č. 1 a 1a této ZD, nesplňuje uchazeč zadávací podmínky dle výše uvedeného a musí být z účasti ve výběrovém řízení vyřazen, tj. zadavatel je povinen v takovém případě takového uchazeče vyloučit.

### 3.2 Platební podmínky

Platební a fakturační podmínky zadavatele jsou uvedeny rovněž v příloze č. 1 a 1a této zadávací dokumentace.

## Čl. 4. Způsob zpracování nabídkové ceny

Nabídková cena bude zpracována pro každou část zakázky, na kterou dodavatel podává nabídku, zvlášť, dle požadavků zadavatele uvedených níže v tomto bodu zadávací dokumentace. Členění jednotkových cen dle položek bude sloužit jednak pro účely výpočtu ceny za předmět dílčí zakázky a v požadovaném rozsahu taktéž pro účely hodnocení nabídek v této zakázce.

Pro účely hodnocení nabídek dodavatel na základě jednotkových cen uvedených v tabulce č. 2 níže vyplní vzorové případy jednotlivých dílčích zakázek na dodávky, přičemž součet všech uvedených cen bude tvořit nabídkovou cenu pro účely hodnocení nabídek pro každou část:

Tabulka č. 1 – část 1) zakázky

Položka	Cena
jednoarmaturní šachta 1 ks (pro potrubí DN 300)	



přítěžovací deska 1 ks	
doprava 150 km	
složení na určeném místě = manipulace	
montáž dle zadání	
Jeřáb do 50 t-přístavné	
Jeřáb do 50 t-manipulace	
dvouarmaturní šachta 1 ks (pro potrubí DN 300)	
přítěžovací deska 1 ks	
doprava 150 km	
složení na určeném místě = manipulace	
montáž dle zadání	
Jeřáb do 100 t-přístavné	
Jeřáb do 100 t-manipulace	
Nabídková cena celkem	

Tabulka č. 1 – část 2) zakázky

<b>Položka</b>	<b>Cena</b>
Elektrodomek A) 1 ks	
doprava 150 km	
složení na určeném místě = manipulace	
montáž dle zadání	
Jeřáb do 20 t-přístavné	
Jeřáb do 20 t-manipulace	
Elektrodomek B) 1 ks	
doprava 150 km	
složení na určeném místě = manipulace	
montáž dle zadání	
Jeřáb do 10 t-přístavné	
Jeřáb do 10 t-manipulace	
Nabídková cena celkem	

Uchazeč stanoví nabídkovou cenu tak, že vyplní jednotkové ceny v tabulce č. 2, jež budou tvořit přílohu č. 2 smlouvy s tím, že na základě těchto jednotkových cen vypočte modelové ceny za jednotlivé případy dílčích zakázek dle uvedené tabulky č. 1 pro každou část zakázky, na kterou podává dodavatel nabídku, přičemž součet takto vyplněných cen bude tvořit nabídkovou cenu dodavatele pro účely hodnocení nabídek. V případě, že dodavatel nevyplní všechny ceny (tj. bude chybět byť i jen jedna položka), bude to znamenat nesplnění zadávacích podmínek a důvod k vyřazení nabídky uchazeče.

Současně dodavatel zpracuje tabulku č. 2 s uvedením jednotkových cen, jež budou sloužit pro výpočet nabídkové ceny uchazeče dle tabulky č. 1 této zadávací dokumentace a zároveň budou sloužit pro výpočet Ceny díla, tj. budou přílohou rámcové smlouvy o dílo uzavřené s vybraným dodavatelem. Dodavatel vyplní tabulku s jednotkovými cenami v následujícím členění:

Tabulka č. 2 – část 1) zakázky

Položka	MJ	Počet MJ	Cena za MJ
jednoarmaturní šachta	KS	1	
přítěžovací deska		1	
doprava	KM	1	
manipulace	HOD	1	
montáž	KS	1	
dvouarmaturní šachta	KS	1	
přítěžovací deska		1	
doprava	KM	1	
manipulace	HOD	1	
montáž	KS	1	
Jeřáb do 50 t-přístavné	KM	1	
Jeřáb do 50 t-manipulace	HOD	1	
Jeřáb do 100 t-přístavné	KM	1	
Jeřáb do 100 t-manipulace	HOD	1	

Tabulka č. 2 – část 2) zakázky

Položka	MJ	Počet MJ	Cena za MJ
Elektrodomek A)	KS	1	
doprava	KM	1	
manipulace	HOD	1	
montáž	KS	1	
Elektrodomek B)	KS	1	
doprava	KM	1	
manipulace	HOD	1	
montáž	KS	1	
Jeřáb do 10 t-přístavné	KM	1	
Jeřáb do 10 t-manipulace	HOD	1	
Jeřáb do 20 t-přístavné	KM	1	



Jeřáb do 20 t-manipulace	HOD	1	

Nabídková cena, jakož i všechny jednotkové ceny bude/ou uvedena/y v korunách českých bez DPH.

Nabídková cena, resp. všechny jednotkové ceny uvedené dodavatelem v nabídce budou pro uchazeče závazné, musí být definovány jako nejvýše přípustné a konečné, se započtením veškerých nákladů, rizik, zisku apod. spojených s předmětem plnění (předmětem dílčí zakázky zadávané na základě rámcové smlouvy).

Není-li v této zadávací dokumentaci a jejích součástech uvedeno jinak, jsou ve výše požadovaných jednotkových cenách zahrnuty mimo jiné i náklady na tyto výkony, zejména:

- a) náklady na výrobu a na veškerou svislou a vodorovnou dopravu do místa plnění,
- b) náklady na zakrytí (nebo jiné zajištění) výrobků před znečištěním a poškozením do doby převzetí předmětu plnění zadavatelem, jakož i náklady na odstranění zakrytí nebo jiné zajištění výrobků,
- c) náklady na opatření na ochranu výrobků před negativními vlivy počasí, např. deště, teploty a podobně,
- d) náklady na zkoušky a atesty během výroby zařízení,
- e) náklady na platby za požadované záruky a pojištění
- f) náklady na veškeré pomocné materiály a ostatní hmoty a výkony neuvedené zvlášť v jednotkových cenách, jakož i náklady na pomocné práce, výkony a přípomoci,
- g) náklady spojené s vypracováním veškeré technické dokumentace a na jiné doklady nutné k provedení předmětu dílčí zakázky,
- h) náklady spojené s licenčními a autorskými právy všech dotčených nebo dodávaných zařízení,
- i) náklady na individuální a komplexní zkoušky (event. zkušební provoz)
- j) náklady na inženýrské a projektové činnosti v rozsahu potřebném pro realizaci předmětu dílčí zakázky.

## Čl. 5. Způsob hodnocení nabídek

Hodnotícím kritériem je nejnižší nabídková cena pro každou část zakázky zvlášť, zpracovaná dodavatelem dle požadavků zadavatele vyjádřených v čl. 4 této zadávací dokumentace.

## Čl. 6. Podmínky a požadavky na zpracování nabídky

### 6.1. Zadavatel požaduje, aby nabídka splňovala následující požadavky:

- a) Nabídku i doklady a informace k prokázání splnění kvalifikace k příslušné části zakázky je dodavatel povinen podat písemně v souladu se zadávacími podmínkami.
- b) Nabídka musí být na titulní straně označena názvem zakázky/části zakázky, obchodní firmou/jménem a sídlem/místem podnikání uchazeče.
- c) Nabídka bude předložena v českém jazyce.
- d) Nabídka nebude obsahovat přepisy a opravy, které by mohly zadavatele uvést v omyl.
- e) Nabídka bude svázána způsobem zabraňujícím neoprávněné manipulaci.
  - o Nabídka dodavatele může být podána buď v jednom svazku, nebo v samostatných oddělených slohách, ale **vždy písemně a v jedné uzavřené obálce označené názvem výběrového řízení a nápisem NEOTEVÍRAT**, na které musí být uvedena adresa, na niž je možné zaslat oznámení podle § 71 odst. 5 zákona.
- f) Zadavatel doporučuje podat nabídku v jednom originále a v jedné kopii. Zadavatel doporučuje, aby dodavatel jako součást nabídky předložil CD dostatečné kapacity, které bude obsahovat textové a tabulkové části nabídky zpracované dodavatelem. Dokumenty budou předloženy ve formátech aplikačních programů Microsoft Word a Excel. Tato forma podání nabídky je doplňková a slouží k rychlému a přehlednému vyhodnocení. V případě

pochybnosti nebo rozporů se má za rozhodující tištěné znění originálního vyhotovení nabídky.

- g) Nabídka bude podána v souladu s ustanovením § 69 zákona na adrese uvedené v oznámení.
- h) Dodavatel může podat pouze jednu nabídku. Zadavatel v této souvislosti upozorňuje, že dodavatel, který podal nabídku k této zakázce, nesmí být zároveň subdodavatelem, prostřednictvím jehož jiný dodavatel prokazuje v tomto řízení kvalifikaci.
- i) Zadavatel nepřipouští varianty nabídky.

## **6.2. Soulad návrhu smlouvy a ostatních částí nabídky**

Všechny podmínky a požadavky zadavatele vymezené zadávacími podmínkami budou součástí návrhu smlouvy tak, že návrh smlouvy musí odpovídat zadávacím podmínkám a nabídce dodavatele. Pokud tedy bude dodavatel uvádět v nabídce jedny a tytéž údaje na několika místech, pak je pro zadavatele v případě jejich rozporů rozhodující a platný údaj uvedený v návrhu smlouvy, a pokud jde o rozporný údaj, který není obsažen v návrhu smlouvy, ale je obsažen např. jak v nabídce, tak i na krycím listu, pak je pro zadavatele rozhodující a platný údaj uvedený uvnitř nabídky, nikoliv na krycím listu.

Pokud návrh smlouvy nebude odpovídat zadávacím podmínkám, zejména obchodním podmínkám vymíněným zadavatelem, a ostatním částem nabídky dodavatele, bude tato skutečnost důvodem k vyřazení nabídky a vyloučení dodavatele z účasti ve výběrovém řízení.

## **6.3. Zabezpečení nabídky**

Zadavatel doporučuje dodavateli, aby jeho nabídka byla zabezpečena proti manipulaci s jednotlivými listy provázáním nabídky provázkem, jehož volný konec bude zapečetěn nebo přelepen nebo jinak ukončen tak, aby bez násilného porušení provázání nebylo možno žádný list volně vyjmout.

## **6.4. Způsob označení jednotlivých listů nabídky**

Pro právní jistotu obou stran doporučuje zadavatel i následné očíslování všech listů nabídky pořadovými čísly vzestupnou, nepřerušenou číselnou řadou. Úřední doklady a listy nebo vkládané díly oddělující jednotlivé části číslovány být nemusí.

## **6.5. Pořadí dokumentů v nabídce**

Dodavatel použije pořadí dokumentů specifikované v následujících bodech těchto pokynů pro zpracování nabídky:

**6.5.1 Krycí list nabídky.** Pro sestavení krycího listu dodavatel závazně použije vzor Krycí list nabídky, který tvoří přílohu č. 2 této zadávací dokumentace.

**6.5.2 Obsah nabídky.** Nabídka může být opatřena obsahem s uvedením čísel stránek u jednotlivých oddílů (kapitol).

**6.5.3 Návrh rámcové smlouvy** o dílo podepsaný osobou oprávněnou jednat za dodavatele. Návrh smlouvy musí po obsahové stránce odpovídat zadávacím podmínkám a obsahu nabídky dodavatele. Pokud návrh nebude odpovídat zadávacím podmínkám a ostatním částem nabídky dodavatele, bude tato skutečnost důvodem pro vyřazení nabídky a vyloučení dodavatele. Pokud jedná za dodavatele zmocněnec na základě plné moci, musí být v nabídce za návrhem smlouvy předložena platná plná moc v originále nebo v úředně ověřené kopii.

**Součástí návrhu rámcové smlouvy budou rovněž zadavatelem požadované přílohy:**

**příloha č. 1 - Technická specifikace (včetně podmínek pro zajištění stavební připravenosti Staveniště)**

**příloha č. 2 - Jednotkové ceny**

**6.5.4. Harmonogram plnění**

**6.5.5 Nabídková cena** zpracovaná dodavatelem dle čl. 4 této zadávací dokumentace

**6.5.6 Dokumenty** dle § 68 zákona:



a) **seznam statutárních orgánů nebo členů statutárních orgánů**, kteří v posledních 3 letech od konce lhůty pro podání nabídek byli v pracovněprávním, funkčním či obdobném poměru u zadavatele,

b) má-li dodavatel formu akciové společnosti, **seznam vlastníků akcií**, jejichž souhrnná jmenovitá hodnota přesahuje 10 % základního kapitálu, vyhotovený ve lhůtě pro podání nabídek,

c) **prohlášení dodavatele o tom, že neuzavřel a neuzavře zakázanou dohodu** podle zvláštního právního předpisu v souvislosti se zadávanou zakázkou.

Dodavatel může využít formulář, který je přílohou č. 3 této zadávací dokumentace.

**6.5.7** Doklady k prokázání kvalifikace dle požadavků uvedených v čl. 7 této zadávací dokumentace v členění

- **Základní kvalifikační předpoklady**
- **Profesní kvalifikační předpoklady**
- **Ekonomická a finanční způsobilost**
- **Technické kvalifikační předpoklady**

**6.5.8 Seznam subdodavatelů** - Zadavatel s odkazem na § 44 odst. 6 zákona požaduje, aby dodavatel v nabídce specifikoval části, které má v úmyslu zadat jednomu či více subdodavatelům a aby uvedl identifikační a kontaktní údaje každého takového subdodavatele. Dodavatel tak učiní prohlášením, k němuž využije přílohu č. 4 této zadávací dokumentace, v němž popíše subdodavatelský systém spolu s uvedením, jakou část této zakázky bude konkrétní subdodavatel realizovat, s uvedením procentuálního (%) finančního podílu na zakázce. V případě, že dodavatel nevyužije pro plnění předmětu zakázky subdodavatele, učiní o této skutečnosti prohlášení, jež doloží v nabídce.

**6.5.9** Prohlášení, že dodavatel zachová mlčenlivost o všech skutečnostech, které nabyt na základě těchto zadávacích podmínek a takto nabyté údaje použije pouze pro zpracování nabídky k této zakázce. Prohlášení bude podepsané osobou oprávněnou jednat za dodavatele.

**6.6.0 Ostatní dokumenty související s předmětem zakázky.** V rámci této části se předkládají další dokumenty požadované zadavatelem v zadávací dokumentaci, pokud nejsou uvedeny v předchozích bodech tohoto bodu a další případné zadavatelem nepožadované dokumenty, předložené dodavatelem dobrovolně v nabídce.

## **Čl. 7. Obecné požadavky zadavatele na prokázání splnění kvalifikace**

7.1. Tato část zadávací dokumentace upravuje podrobným způsobem vymezení a způsob prokázání kvalifikačních předpokladů dodavatele - uchazeče o zakázku ke každé části zakázky.

Zadavatel požaduje prokázání splnění kvalifikačních předpokladů dle § 50 zákona.

7.1.1. Splněním kvalifikace se rozumí, tj. kvalifikovaným pro plnění zakázky je dodavatel, který prokáže:

- a) splnění základních kvalifikačních předpokladů stanovených dle § 53 zákona  
(viz odst. 7.2 této zadávací dokumentace),
- b) splnění profesních kvalifikačních předpokladů dle § 54 zákona  
(viz odst. 7.3 této zadávací dokumentace),
- c) splnění ekonomické a finanční způsobilosti  
(viz odst. 7.4 této zadávací dokumentace)
- d) splnění technických kvalifikačních předpokladů dle § 56 zákona

(viz odst. 7.5 této zadávací dokumentace)

Doba prokazování splnění kvalifikace je zadavatelem v souladu s § 52 odst. 1 zákona stanovena tak, že dodavatel je povinen prokázat splnění kvalifikace ve lhůtě pro podání nabídek.

#### 7.1.2. Prokázání kvalifikace prostřednictvím subdodavatele

Pokud není dodavatel schopen prokázat splnění určité části kvalifikace požadované zadavatelem podle § 50 odst. 1 písm. b) a d) zákona v plném rozsahu, je oprávněn splnění kvalifikace v chybějícím rozsahu prokázat prostřednictvím subdodavatele. Dodavatel není oprávněn prostřednictvím subdodavatele prokázat splnění kvalifikace podle § 54 písm. a) zákona (tj. výpis z obchodního rejstříku, pokud je v něm uchazeč zapsán, či výpis z jiné obdobné evidence, pokud je v ní zapsán).

Dodavatel je v takovém případě, že část splnění kvalifikace prokazuje prostřednictvím subdodavatele, povinen zadavateli rovněž předložit:

- a) doklady prokazující splnění základního kvalifikačního předpokladu podle § 53 odst. 1 písm. j) zákona a profesního kvalifikačního předpokladu podle § 54 písm. a) zákona subdodavatelem  
a
- b) smlouvu uzavřenou se subdodavatelem, z níž vyplývá závazek subdodavatele k poskytnutí plnění určeného k plnění zakázky uchazečem či k poskytnutí věcí či práv, s nimiž bude dodavatel oprávněn disponovat v rámci plnění zakázky, a to alespoň v rozsahu, v jakém subdodavatel prokázal splnění kvalifikace podle § 50 odst. 1 písm. b) a d) zákona.

#### 7.1.3. Prokázání kvalifikace v případě podání společné nabídky

Má-li být předmět zakázky plněn několika dodavateli - uchazeči společně a za tímto účelem podávají či hodlají podat společnou nabídku, je každý z dodavatelů povinen prokázat splnění základních kvalifikačních předpokladů podle § 50 odst. 1 písm. a) zákona (tj. základní kvalifikační předpoklady podle § 53 zákona) a profesního kvalifikačního předpokladu podle § 54 písm. a) zákona (tj. výpis z obchodního rejstříku, pokud je v něm uchazeč zapsán, či výpis z jiné obdobné evidence, pokud je v ní zapsán) v plném rozsahu.

Splnění kvalifikace podle § 50 odst. 1 písm. b) zákona (tj. profesní kvalifikační předpoklady vyjma § 54 písm. a) zákona) a § 50 odst. 1 písm. d) zákona (tj. technické kvalifikační předpoklady) musí prokázat všichni uchazeči společně.

V případě prokazování splnění kvalifikace v chybějícím rozsahu prostřednictvím subdodavatele se článek 7.1.2. této zadávací dokumentace použije obdobně.

V případě, že má být předmět zakázky plněn podle § 51 odst. 5 zákona společně několika dodavateli, jsou zadavateli povinni předložit současně s doklady prokazujícími splnění kvalifikačních předpokladů smlouvu, ve které je obsažen závazek, že všichni tito dodavatelé budou vůči zadavateli a třetím osobám z jakýchkoliv právních vztahů vzniklých v souvislosti se zakázkou zavázáni společně a nerozdílně, a to po celou dobu plnění zakázky i po dobu trvání jiných závazků vyplývajících ze zakázky. Požadavek na závazek podle věty první, aby dodavatelé byli zavázáni společně a nerozdílně, platí, pokud zvláštní právní předpis nebo zadavatel nestanoví jinak.

#### 7.1.4. Prokázání kvalifikace u zahraničního dodavatele

Nevyplývá-li ze zvláštního právního předpisu jinak, prokazuje dle § 51 odst. 7 zákona zahraniční dodavatel splnění kvalifikace způsobem podle právního řádu platného v zemi jeho sídla, místa podnikání nebo bydliště, a to v rozsahu požadovaném zákonem a zadavatelem. Pokud se podle právního řádu platného v zemi sídla, místa podnikání nebo bydliště zahraničního dodavatele určitý doklad nevydává, je zahraniční dodavatel povinen prokázat splnění takové části kvalifikace čestným prohlášením. Není-li povinnost, jejíž splnění má být v rámci kvalifikace prokázáno, v zemi sídla, místa podnikání nebo bydliště zahraničního dodavatele stanovena, učiní o této skutečnosti čestné prohlášení.

Doklady prokazující splnění kvalifikace předkládá zahraniční dodavatel v původním jazyce s připojením jejich úředně ověřeného překladu do českého jazyka, pokud zadavatel v zadávacích podmínkách nebo mezinárodní smlouva, kterou je Česká republika vázána, nestanoví jinak; to platí i v případě, prokazuje-li



splnění kvalifikace doklady v jiném než českém jazyce dodavatel se sídlem, místem podnikání nebo místem trvalého pobytu na území České republiky. Povinnost připojit k dokladům úředně ověřený překlad do českého jazyka se nevztahuje na doklady ve slovenském jazyce.

#### 7.1.5. Prokázání kvalifikace výpisem ze seznamu kvalifikovaných dodavatelů

##### a) Použití výpisu ze seznamu kvalifikovaných dodavatelů

Předloží-li dodavatel zadavateli výpis ze seznamu kvalifikovaných dodavatelů ve lhůtě pro prokázání splnění kvalifikace, nahrazuje tento výpis prokázání splnění základních kvalifikačních předpokladů podle § 53 odst. 1 zákona a profesních kvalifikačních předpokladů podle § 54 písm. a) až d) zákona v tom rozsahu, v jakém doklady prokazující splnění těchto profesních kvalifikačních předpokladů pokrývají požadavky zadavatele na prokázání splnění profesních kvalifikačních předpokladů pro plnění zakázky.

##### b) Stáří výpisu ze seznamu kvalifikovaných dodavatelů

Výpis ze seznamu kvalifikovaných dodavatelů nesmí být k poslednímu dni, ke kterému má být prokázáno splnění kvalifikace, starší než 3 měsíce.

#### 7.1.6. Prokázání kvalifikace certifikátem ze seznamu certifikovaných dodavatelů

Předloží-li dodavatel zadavateli certifikát vydaný v rámci systému certifikovaných dodavatelů, který obsahuje náležitosti stanovené v § 139 zákona, ve lhůtě pro prokázání splnění kvalifikace a údaje v certifikátu jsou platné nejméně k poslednímu dni lhůty pro prokázání splnění kvalifikace (§ 52 zákona), nahrazuje tento certifikát v rozsahu v něm uvedených údajů prokázání splnění kvalifikace dodavatelem.

#### 7.1.7. Forma předložení dokladů prokazujících splnění kvalifikace včetně jejich stáří

Veškeré informace o kvalifikaci, včetně zadavatelem požadovaných dokladů, musí být předloženy zadavateli nejpozději současně s nabídkou.

Doklady prokazující splnění kvalifikace předloží dodavatelé v kopii v souladu s ustanovením § 57 odst. 1 zákona. Zadavatel si vyhrazuje právo požadovat, aby vybraný uchazeč před uzavřením smlouvy tyto doklady předložil v originále nebo úředně ověřené kopii.

V případech, kdy zadavatel v rámci prokázání kvalifikace požaduje předložení čestného prohlášení, musí takové prohlášení obsahovat zadavatelem požadované údaje a musí být podepsáno osobou oprávněnou jednat za dodavatele. Pokud za dodavatele jedná zmocněnec na základě plné moci, musí být v nabídce předložena plná moc v originále nebo v úředně ověřené kopii.

Doklady prokazující splnění základních kvalifikačních předpokladů a výpis z obchodního rejstříku v souladu s ustanovením § 57 odst. 2 zákona nesmějí být ke dni podání nabídky starší 90 dnů.

#### 7.1.8. Změny v kvalifikaci

Dojde-li do doby rozhodnutí o výběru nejvhodnější nabídky k jakékoliv změně v kvalifikaci uchazeče, která by jinak znamenala nesplnění kvalifikace podle § 60 zákona, je uchazeč povinen nejpozději do 7 pracovních dnů tuto skutečnost zadavateli písemně oznámit. Uchazeč je povinen předložit potřebné dokumenty prokazující splnění kvalifikace v plném rozsahu do 10 pracovních dnů od oznámení skutečnosti uvedené v předchozí větě. Tato povinnost se vztahuje obdobně na uchazeče, se kterým je v souladu s rozhodnutím zadavatele podle § 81 zákona možné uzavřít smlouvu, a to až do doby uzavření smlouvy. V takovém případě musí uchazeč, s nímž zadavatel uzavírá smlouvu, předložit potřebné dokumenty prokazující splnění kvalifikace v plném rozsahu nejpozději při uzavření smlouvy.

#### 7.2. Základní kvalifikační předpoklady dle § 53 odst. 1 zákona

Základní kvalifikační předpoklady splňuje uchazeč (dodavatel),

- a) který nebyl pravomocně odsouzen pro trestný čin spáchaný ve prospěch organizované zločinecké skupiny, trestný čin účasti na organizované zločinecké skupině, legalizace výnosů z trestné činnosti, podílnictví, přijetí úplatku, podplacení, nepřímého úplatkářství, podvodu, úvěrového podvodu, včetně případů, kdy jde o přípravu nebo pokus nebo účastenství na takovém trestném činu, nebo došlo k zahlázení odsouzení za spáchání takového trestného činu; jde-li o právnickou osobu, musí tento předpoklad splňovat jak tato právnická osoba, tak její statutární orgán nebo každý člen statutárního orgánu, a je-li statutárním orgánem dodavatele či členem statutárního orgánu dodavatele právnická osoba, musí tento předpoklad splňovat jak tato právnická osoba, tak její statutární orgán nebo každý člen statutárního orgánu této právnické osoby; podává-li nabídku či žádost o účast zahraniční právnická osoba prostřednictvím své organizační složky, musí předpoklad podle tohoto písmene splňovat vedle uvedených osob rovněž vedoucí této organizační složky; tento základní kvalifikační předpoklad musí dodavatel splňovat jak ve vztahu k území České republiky, tak k zemi svého sídla, místa podnikání či bydliště,
- b) který nebyl pravomocně odsouzen pro trestný čin, jehož skutková podstata souvisí s předmětem podnikání dodavatele podle zvláštních právních předpisů nebo došlo k zahlázení odsouzení za spáchání takového trestného činu; jde-li o právnickou osobu, musí tuto podmínku splňovat jak tato právnická osoba, tak její statutární orgán nebo každý člen statutárního orgánu, a je-li statutárním orgánem dodavatele či členem statutárního orgánu dodavatele právnická osoba, musí tento předpoklad splňovat jak tato právnická osoba, tak její statutární orgán nebo každý člen statutárního orgánu této právnické osoby; podává-li nabídku či žádost o účast zahraniční právnická osoba prostřednictvím své organizační složky, musí předpoklad podle tohoto písmene splňovat vedle uvedených osob rovněž vedoucí této organizační složky; tento základní kvalifikační předpoklad musí dodavatel splňovat jak ve vztahu k území České republiky, tak k zemi svého sídla, místa podnikání či bydliště,
- c) který v posledních 3 letech nenaplnil skutkovou podstatu jednání nekalé soutěže formou podplácení podle zvláštního právního předpisu,
- d) vůči jehož majetku neprobíhá nebo v posledních 3 letech neproběhlo insolvenční řízení, v němž bylo vydáno rozhodnutí o úpadku nebo insolvenční návrh nebyl zamítnut proto, že majetek nepostačuje k úhradě nákladů insolvenčního řízení, nebo nebyl konkurs zrušen proto, že majetek byl zcela nepostačující nebo zavedena nucená správa podle zvláštních právních předpisů,
- e) který není v likvidaci,
- f) který nemá v evidenci daní zachyceny daňové nedoplatky, a to jak v České republice, tak v zemi sídla, místa podnikání či bydliště dodavatele,
- g) který nemá nedoplatek na pojistném a na penále na veřejné zdravotní pojištění, a to jak v České republice, tak v zemi sídla, místa podnikání či bydliště dodavatele,
- h) který nemá nedoplatek na pojistném a na penále na sociální zabezpečení a příspěvku na státní politiku zaměstnanosti, a to jak v České republice, tak v zemi sídla, místa podnikání či bydliště dodavatele,
- i) který nebyl v posledních 3 letech pravomocně disciplinárně potrestán či mu nebylo pravomocně uloženo kárné opatření podle zvláštních právních předpisů, je-li podle § 54 písm. d) požadováno prokázání odborné způsobilosti podle zvláštních právních předpisů; pokud dodavatel vykonává tuto činnost prostřednictvím odpovědného zástupce nebo jiné osoby odpovídající za činnost dodavatele, vztahuje se tento předpoklad na tyto osoby,
- j) který není veden v rejstříku osob se zákazem plnění veřejných zakázek,
- k) kterému nebyla v posledních 3 letech pravomocně uložena pokuta za umožnění výkonu nelegální práce podle zvláštního právního předpisu.
- l) vůči němuž nebyla v posledních 3 letech zavedena dočasná správa nebo v posledních 3 letech uplatněno opatření k řešení krize podle zákona upravujícího ozdravné postupy a řešení krize na finančním trhu.

Dodavatel prokáže splnění základních kvalifikačních předpokladů dle § 53 odst. 1 zákona



- předpoklady stanovené v § 53 odst. 1 písm. a) a b) zákona předložením výpisu z evidence Rejstříku trestů (– jak ve vztahu pro právnickou osobu, tak pro všechny členy statutárního orgánu dodavatele)
- předpoklady stanovené v § 53 odst. 1 písm. f) zákona předložením potvrzení příslušného finančního úřadu a ve vztahu ke spotřební dani předložením čestného prohlášení
- předpoklady stanovené v § 53 odst. 1 písm. h) zákona předložením potvrzení příslušného orgánu či instituce
- předpoklady stanovené v § 53 odst. 1 písm. c) až e) a g), i) až l) zákona předložením čestného prohlášení.

Veškerá čestná prohlášení může dodavatel předložit na formuláři, který je přílohou č. 5 této zadávací dokumentace. Zadavatel neodpovídá za aktuálnost a správnost textu přílohy č. 5 zadávací dokumentace. Čestná prohlášení musí být podepsaná osobou oprávněnou jednat za dodavatele.

### 7.3. Profesní kvalifikační předpoklady dle § 54 zákona

Dodavatel prokáže splnění profesních kvalifikačních předpokladů předložením následujících dokladů:

- dle § 54 písm. a) zákona výpisem z obchodního rejstříku, pokud je v něm zapsán, či výpisem z jiné obdobné evidence, pokud je v ní zapsán (tento výpis nesmí být ke dni podání nabídky starší 90 dnů)
- dle § 54 písm. b) zákona dokladem o oprávnění k podnikání podle zvláštních právních předpisů v rozsahu odpovídajícím předmětu zakázky, resp. dílčích zakázek, zejména dokladem prokazujícím příslušné živnostenské oprávnění či licenci k činnostem odpovídající předmětu dílčích zakázek

### 7.4. Ekonomická a finanční způsobilost

Kvalifikovaným je dodavatel, který předloží čestné prohlášení o své ekonomické a finanční způsobilosti splnit zakázku dle § 50 písm. c) zákona, tzn., že dodavatel ve své nabídce předloží čestné prohlášení, z něhož jednoznačně vyplývá jeho ekonomická a finanční způsobilost splnit danou zakázku.

### 7.5. Technické kvalifikační předpoklady dle § 56 zákona

Dodavatel prokáže splnění technických kvalifikačních předpokladů předložením následujících dokladů

- dle § 56 odst. 1 písm. a) zákona seznamem významných dodávek realizovaných dodavatelem v posledních 3 letech s uvedením jejich rozsahu a doby plnění.

Seznam významných dodávek musí obsahovat min. 3 obdobné dodávky provedené dodavatelem v posledních 3 letech. Obdobnou dodávkou se rozumí dodávka - výroba a montáž betonových prefabrikátů složitosti větších objektů, u kterých se předpokládá odolnost vůči spodní tlakové vodě, odolnost vůči klimatickým vlivům a odolnost vůči statickému i dynamickému namáhání konstrukce a zároveň jsou takovéto objekty odlity metodou zvonového lití z vodostavebního betonu.

Seznam významných dodávek je dodavatel oprávněn doložit na formuláři, který je přílohou č. 6 této zadávací dokumentace v souladu s pokyny uvedenými v tomto formuláři a této zadávací dokumentaci.

Přílohou takového seznamu významných dodávek musí být osvědčení vydané či podepsané veřejným zadavatelem, pokud byla dodávka provedena pro veřejného zadavatele, nebo osvědčení vydané jinou osobou, které bylo plnění určeno, či smlouvu s jinou osobou a doklad o uskutečnění plnění dodavatele, není-li současně možné získat od jiné osoby osvědčení, a to z důvodů na její straně.

## Čl. 8. Jiné požadavky zadavatele, podmínky vztahující se k výběrovému řízení

- 8.1. Žádná osoba (dodavatel) se nesmí zúčastnit tohoto výběrového řízení jako uchazeč více než jednou. Dodavatel, který podal nabídku ve výběrovém řízení, nesmí být současně

subdodavatelem, jehož prostřednictvím jiný dodavatel v tomtéž výběrovém řízení prokazuje kvalifikaci.

- 8.2. Zadavatel nepřipouští řešení jinou variantou, než je uvedeno v zadávací dokumentaci.
- 8.3. Náklady uchazečů spojené s účastí ve výběrovém řízení zadavatel nehradí.
- 8.4. Nabídky nebudou uchazečům vráceny a zůstávají majetkem zadavatele.
- 8.5. Nabídky musí být zadavateli doručeny ve lhůtě pro podání nabídek. Na nabídku podanou po uplynutí lhůty pro podání nabídek se pohlíží, jako by nebyla podána, a zadavatel v takovém případě bezodkladně vyrozumí dodavatele o skutečnosti, že jeho nabídka byla podána po uplynutí lhůty pro podání nabídek.

## **Čl. 9. Výběrové řízení**

### **9.1. Zahájení výběrového řízení**

Výběrové řízení je zahájeno odesláním oznámení o zahájení výběrového řízení k uveřejnění podle § 26 odst. 1 písm. a) zákona.

### **9.2. Dodatečné informace k zadávacím podmínkám**

V souladu s ustanovením § 49 odst. 1 zákona je dodavatel oprávněn požadovat písemně dodatečné informace k zadávacím podmínkám. Žádosti o dodatečné informace je třeba zasílat v listinné podobě na adresu sídla zadavatele (k rukám osoby jednající ve věcech výběrového řízení: Lenka Hošková – odbor centrálního nákupu). Písemná žádost dodavatele o dodatečné informace musí být zadavateli doručena nejpozději 6 pracovních dnů před uplynutím lhůty pro podání nabídek. Zadavatel dodatečné informace k zadávacím podmínkám odešle písemně v listinné podobě dodavateli v zákonné lhůtě 4 pracovních dnů ode dne doručení žádosti dodavatele a zároveň tyto dodatečné informace uveřejní na profilu zadavatele a prostřednictvím profilu odešle elektronicky všem dodavatelům, jimž byla zadávací dokumentace poskytnuta formou možnosti (též anonymního) stažení z profilu zadavatele. V případě dodatečných informací bez předchozí žádosti dodavatele se ustanovení výše užije obdobně.

### **9.3. Místo a lhůta k podání nabídek**

Nabídka musí být podána v řádně uzavřené obálce, opatřené na přelepu razítkem a na přední straně označené „NEOTVÍRAT! VÝBĚROVÉ ŘÍZENÍ č. 119/16/OCN část 1 Rámcová smlouva na dodávky armaturních šachet“ nebo část 2 Rámcová smlouva na dodávky elektrodomků

12 -07- 2016  
do .....do 10.00 hodin.

Nabídky lze podat osobně na adresu sídla zadavatele, a to v pracovních dnech od 8.00 hod. do 14.00 hod. na podatelnu zadavatele.

V případě zaslání nabídky poštou musí uchazeč zajistit, aby nabídka byla doručena zadavateli na uvedenou adresu sídla zadavatele nejpozději do výše uvedeného termínu.

### **9.4. Místo a čas otevírání obálek s nabídkami**

12 -07- 2016

Otevírání obálek s nabídkami proběhne současně pro obě části zakázky dne ..... v 10,45 hod. v sídle zadavatele.

Místo otevírání obálek: ČEPRO, a.s.

velká zasedací místnost (6p. Business centrum Rosemarin)

Dělnická 12/213



Otevírání obálek s nabídkami se může zúčastnit jeden zástupce uchazeče, jehož nabídka byla doručena zadavateli ve lhůtě pro podání nabídek. Zástupce uchazeče, pokud není statutárním orgánem nebo členem statutárního orgánu uchazeče anebo prokuristou uchazeče, je povinen se zadavateli prokázat originálem plné moci podepsané osobou/osobami oprávněnou/oprávněnými jednat za uchazeče či úředně ověřenou kopií.

Při otevírání obálek bude provedena kontrola nabídek dle § 71 odst. 7 písm. a) a b) zákona.

Po provedení kontroly nabídky dle předešlého odstavce sdělí komise přítomným uchazečům dle § 71 odst. 8 zákona identifikační údaje každého uchazeče a informaci o tom, zda nabídka splňuje požadavky dle § 71 odst. 7 zákona. Komise přítomným uchazečům sdělí rovněž informace o nabídkové ceně, resp. příp. též údaje z nabídek odpovídající číselně vyjádřitelným dílčím hodnotícím kritériím, je-li hodnotícím kritériem ekonomická výhodnost.

### 9.5. Zadávací lhůta

Zadávací lhůta se stanovuje v délce 90 dnů ode dne skončení lhůty pro podání nabídek.

## Čl. 10. Přílohy zadávací dokumentace

Nedílnou součástí této zadávací dokumentace jsou její přílohy:

Příloha č. 1 - Rámcová smlouva o dílo pro část 1) zakázky

Příloha č. 1a- Rámcová smlouva o dílo pro část 2) zakázky

Příloha č. 2 - Krycí list nabídky

Příloha č. 3 - Dokumenty dle § 68 zákona

Příloha č. 4 - Seznam subdodavatelů

Příloha č. 5 – Formulář k prokázání základních kvalifikačních předpokladů

Příloha č. 6 - Seznam významných dodávek

V Praze dne

18-05-2016

Mgr. Jan Dušpěva

předseda představenstva

Ing. Ladislav Staněk

člen představenstva



ČEPRO  
Česká asociace pro veřejnou správu  
Čestmíra 10, 170 04 Praha 7  
IČ: 60190123, DIČ: CZ60190123  
Zapsána v obchodním rejstříku u Městského  
soudu v Praze, oddíl B, vložka 1334

